

EKSPERTYZA KRYMINALISTYCZNA

- wykonana przez Biegłego Sądowego Sądu Okręgowego Warszawa – Praga w Warszawie,
- w związku z pismem Zgromadzenia Sióstr Jezusa Miłosiernego z Gorzowa Wielkopolskiego, z dnia 26.09.2009 r.,
- z zakresu kryminalistycznych badań antroposkopowych – identyfikacyjnych osoby i rzeczy z obrazu „Jezus Miłosierny” na podstawie zdjęć fotograficznych.
- wykonujący badania identyfikacyjne: mgr Zygmunt Dębiński
- opiniujący badania identyfikacyjne: mgr Zygmunt Dębiński

Materiał dowodowy

1. Slajd barwny z wizerunkiem całej sylwetki „Jezusa Miłosiernego” z obrazu autorstwa Eugeniusza Kazimirowskiego.

Materiał porównawczy

1. 13 plików JPG (zdjęć) – kadry najbardziej istotnych elementów ciała (głowy, twarzy, obydwu dłoni kończyn górnych, obydwu stóp kończyn dolnych, szaty - wierzchniego ubioru, wiązki światła oraz aureoli), z obrazu „Jezus Miłosierny”

Materiały powyższe nadesłano w celu ustalenia, czy treść zawarta w materiale dowodowym i porównawczym stanowi jeden i ten sam obraz.

SPRAWOZDANIE Z BADAŃ I OPINIA

ANALIZA MATERIAŁU DOWODOWEGO

Przed przystąpieniem do powyżej zasygnalizowanych badań identyfikacyjnych należy zaznaczyć, że przeprowadzone zostały one w całości przy zastosowaniu wysoko specjalistycznego sprzętu audiowizualnego w postaci komputera zawierającego program Photoshop 7.0 CE firmy Adobe, pozwalającego na poprawienie kontrastu, ostrości i korekcji barwnej.

Tablice poglądowe materiału dowodowego i porównawczego oraz tablice identyfikacyjne wykonano przy wykorzystaniu w/w programu komputerowego. Z formy zapisanej w formacie JPEG wykonano zdjęcia pozytywowe przy użyciu maszyny kopiującej firmy AGFA D – LAB 2. Zdjęcia pozytywowe zamieszczono na poszczególnych stronach tablic poglądowych formatu 20 x 30 cm, wykonano na papierze fotograficznym - błyszczącym FUJIFILM.

Analiza wyżej wymienionego materiału dowodowego pozwoliła na ustalenie, co następuje:

- stanowiący materiał dowodowy barwny slajd o rozmiarach 200 x 250 mm, wykonany na materiale firmy Kodak E 100S 1911 oraz skan tego slajdu o nazwie pliku „b1_46 cm kont_ostr2.tif” utworzonego 4 lipca 2005 r., o godz. 15.19.40, ukazuje całą sylwetkę „Jezusa Miłosiernego” z obrazu autorstwa Eugeniusza Kazimirowskiego.

Korekcja barwna zarówno całej sylwetki Jezusa Miłosiernego, szaty stanowiącej wierzchni ubiór, promieniście rozchodzącej się od serca świetlistej (biało – czerwonej) symbolicznej wiązki, aureoli otaczającej głowę Jezusa oraz tła w tonacji barwnej – głęboko ciemnego granatowego koloru jest w pełni prawidłowa, podobnie jak ostrość i kontrastowość wszystkich wyżej wymienionych elementów składających się na kompozycję analizowanego obrazu.

Nie stwierdzono w szczegółowej analizie w/w obrazu, zarówno w obrębie dowodowego slajdu, jak i na wykonanej na jego podstawie reprodukcji pozytywowej, zamieszczonej na tablicy poglądowej, jakichkolwiek śladów dokonania zmian źródłowej treści w postaci np. retuszu, czy śladów po mechanicznych uszkodzeniach.

(Reprodukcja pozytywowa obrazu zatytułowanego „Jezus Miłosierny” autorstwa Eugeniusza Kazimirowskiego, wykonana z barwnego slajdu – patrz tablica poglądowa – materiał dowodowy, zdjęcie oznaczone nr 1, str. nr 1)

BADANIA ANTROPOSKOPOWE - GRUPOWE

Kompozycja obrazu zatytułowanego „Jezus Miłosierny” autorstwa Eugeniusza Kazimirowskiego, przedstawia się następująco:

- sylwetka Jezusa Miłosiernego w całej kompozycji obrazu jest dominująca i ukazana w pozie stojącej, w ujęciu od przodu, z charakterystycznym jakby w ruchu ustawieniem dłoni kończyn górnych i stóp kończyn dolnych. Szata stanowiąca jedyny element wierzchniego ubioru, w subtelnej – jasno – niebieskiej tonacji, z licznymi fałdami, delikatniejszymi w części górnej, elipsoidalnym wycięciem w okolicy szyi i wyraźnie poszerzonymi rękawami w okolicach dolnych, a także wyraźnie poszerzona w okolicy dolnej, szczególnie powyżej lewej stopy. W środkowej okolicy w/w szata posiada przewiązanie w dość znaczącym wymiarze zasłonięte przez odchodzącą od okolicy serca – symboliczną, promieniście rozchodzącą się wiązkę światła. Występująca w okolicy głowy Jezusa Miłosiernego symboliczna aureola, w dość znaczącym stopniu w części środkowej jest zasłonięta. Głowa Jezusa ustawiona jest w zasadzie w pozie en face, ale sprawia wrażenie jakby lekko pochylonej ku dołowi, o czym dobitnie świadczy lekkie skierowanie wzroku oczu ku dołowi. Twarz jest długa, kształtu szeroko – owalnego, z zaznaczonymi okolicami kości jarzmowych, lekko przypłaszczonymi okolicami policzkowymi i zaznaczonymi, ale zaokrąglonymi okolicami kątów żuchwy. Czoło jest dość wysokie i średniej szerokości, brwi dość obfite, kształtu nakątnego, długie, oczy ciemno pigmentowane, osadzone w poziomo ustawionych szparach, powieki górne z widocznymi w całości częściami tarczowymi. Nos jest długi i wąski, o grzbiecie wyraźnie wąskim, wyprofilowanym w linii falistej i minimalnie w części dolnej jakby skierowany w lewą stronę. Koniec nosa jest dość duży, lekko opuszczony ku dołowi, skrzydełka nosa są duże, dość silnie zaokrąglone. Cechą charakterystyczną skrzydełek nosa jest ich asymetryczność wielkości. Lewe skrzydełko nosa jest nieco większe od prawego skrzydełka nosa. W okolicy wargi górnej – części skórnej występują dość obfite wąsy, których końce trójkątnie w zasadzie wyprofilowane i o zróżnicowanej długości (lewy koniec jest dłuższy od prawego), w linii lekko skośnej opadają ku dołowi. Usta są niezbyt długie i należy zaliczyć je do grubych o sercowato wyprofilowanym konturze czerwieni wargi górnej i grubszej, ale krótszej, dość silnie wywiniętej czerwieni wargi dolnej, pod którą w okolicy bruzdy tzw. wargowo – bródkowej występuje zarost niezbyt obfity brody. Podobny lub nawet rzadszy zarost brody występuje w zasadzie w całej okolicy bródkowej,

nieco silniej zaakcentowany w okolicy tzw. wyniosłości bródkowej. Włosy głowy dość obfite, zdecydowanie długie, kształtu falistego, zaczesane na boki z przedziałkiem centralnie na wysokości połowy w okolicy czerepu, z najprawdopodobniej jakby wiankiem okalającym tę część głowy, opadając w dół zasłaniają w całości obydwie małżowiny uszne. W okolicy szyi i okolicy barkowej opadające długie i dość obfite włosy tworzą dość silnie skręcone loki. Barwa włosów głowy, zważywszy na przyjętą przez artystę malarza konwencję, jest trudna do jednoznacznego sklasyfikowania. Szyja widoczna w całości, w ujęciu od przodu, subtelnie akcentuje okolice grdyki, czyli tzw. „Jabłko Adama” okolicę jej przejścia w tors oraz okolice obojczykowe.

Cechą indywidualną, a tym samym i wybitnie charakterystyczną budowy oczu Jezusa z analizowanego obrazu jest nieznaczna, ale możliwa do wychwycenia asymetria wielkości źrenic oczu, a w drugiej kolejności ich kształt. Lewa źrenica jest, co prawda nieznacznie, ale większa od prawej. Obydwie źrenice w konwencji przyjętej przez artystę malarza, ujęte zostały nie w tradycyjnie przedstawianych w formie okrągłej, a przeciwnie w formie subtelnie spłaszczonej z minimalnym trapezoidalnym ustawieniem konturów bocznych. Wynika to najprawdopodobniej z przyjętej koncepcji artysty, uzyskania efektu patrzenia w dół, przed siebie, przy lekko pochylonej ku dołowi głowie Jezusa.

Prawa dłoń widoczna w całości od strony wewnętrznej z małym fragmentem okolicy przedramienia, ukazana jest w charakterystycznym geście ze zwartymi czterema palcami i charakterystycznie odsuniętym kciukiem. Natomiast lewa dłoń widoczna w całości, ale od strony grzbietowej, ukazana została również w charakterystycznym geście, z niewidocznym kciukiem, zgiętym w połowie palcem wskazującym i odsuniętym od serdecznego i środkowego – lekko zgiętym palcem małym.

Tak zgięte kończyny górne i ustawione w dynamicznym ruchu ich dłonie, najprawdopodobniej w zamyśle artysty malarza Eugeniusza Kazimirowskiego miały ukazywać pozdrowienie przesyłane wiernym (prawa dłoń) i dobroć lewa dłoń umiejscowiona w najbliższej okolicy świetlistej wiązki promieni wychodzących z okolicy serca „Jezusa Miłosiernego”.

Stopy kończyn dolnych Jezusa ukazane zostały również dynamicznie – jakby w ruchu do przodu, co wyraziście sugeruje ich ustawienie. Należy jednak zaznaczyć, że widoczność obydwu tych stóp ograniczona została w znacznym stopniu przez bardzo długą, sięgającą nieomal do ziemi szatę tak, że w konsekwencji widoczne są obydwie te stopy od strony grzbietowej, od mniej niż połowy ich całkowitej długości, do końca palców.

Widoczna w dużym fragmencie za głową Jezusa symboliczna aureola przybiera formę kolistą, ale nie klasycznego koła, namalowana w tonacji brązowej, nieznacznie skontrastowana z włosami głowy, z wyraźnie rozjaśnioną okolicą w pobliżu konturu, który w postaci cienkiej, w wielu miejscach przerywanej linii łukowatej, w tonacji barwnej zbliżonej do jasno żółtej, a tym samym kontrastowej i dobrze widocznej, tworzy zakończenie aureoli.

Należy zaznaczyć, że w powyżej przedstawionej charakterystyce cech grupowych – antroposkopowych – zewnętrznej budowy, głowy i twarzy Jezusa, jego dłoni i stóp, a także cech grupowych: aureoli, wierzchniego okrycia (szaty) oraz symbolicznej, promieniście rozchodzącej się od serca wiązki światła, występuje przeogromna ilość cech szczegółowych - charakterystycznych i indywidualnych, wynikających z indywidualnego, niepowtarzalnego warsztatu artysty, a także najprawdopodobniej z techniki malowania (technika laserunkowa), którą w całości należy bezdyskusyjnie zaliczyć do symboliczno-realistycznej z fragmentarycznie występującymi akcentami postimpresjonistycznymi, które najdobitniej akcentują się w ujęciu symbolicznej wiązki światła odchodzącego od okolicy serca Jezusa.

(Reprodukcja obrazu „Jezus Miłosierny” autorstwa Eugeniusza Kazimirowskiego, oznaczona dodatkowo numerem 1 – patrz materiał dowodowy, tablica pogładowa nr 1, str. nr 1)

ANALIZA MATERIAŁU PORÓWNAWCZEGO

Materiał porównawczy w prowadzonych, a powyżej zasygnalizowanych badaniach identyfikacyjnych obrazu zatytułowanego „Jezus Miłosierny” autorstwa Eugeniusza Kazimirowskiego, stanowi 13 zdjęć barwnych – kadrów, formatu 10 x 15 cm, ukazujących najbardziej istotne fragmenty obrazu „Jezus Miłosierny”, wykonane aparatem cyfrowym w dniu 3 sierpnia 2009 r. Materiał powyższy nadesłano w postaci 13 plików JPG.

W trakcie oględzin i wstępnej analizy powyższych zdjęć stwierdzono, że w grupie 13 zdjęć znajdują się:

- dwa zdjęcia ozn. dodatkowo nr 6 i 12 – kadry w zasadzie samej głowy Jezusa z bardzo dużym fragmentem aureoli, której górny fragment został obcięty, a w dolnej części tego zdjęcia kadr kończy się na górnym fragmencie okolic barkowych i torsu tak, że widoczny jest mały fragment palców prawej dłoni. Zdjęcia powyższe, tak jak i wszystkie pozostałe w reprodukcjach pozytywowych wykonane zostały na papierze błyszczącym firmy Kodak Professional, najprawdopodobniej z bliskiej odległości, w pomieszczeniu, do którego wpadające światło raz z prawej strony twarzy, a w drugim przypadku z lewej strony twarzy pozostawiło ślad w postaci jasnej smugi, która niekorzystnie rozjaśniła na zdj. nr 4 – najsilniej całą prawą okolicę policzkową i środkową okolicę grzbietu nosa, natomiast na zdjęciu nr 12 – lewą, dolną stronę twarzy, słabiej fragment aureoli, włosów i część okolicy policzkowej, a silniej lewą okolicę bródkową i mały fragment szyi.

MATERIAŁ DOWODOWY

1.



**Zdjęcie obrazu "Jezus Miłosierny" autorstwa
Eugeniusza Kazimirowskiego zapisanego w postaci
pliku cyfrowego o nazwie "b1_46 cm_kont_ostr2.tif"**

MATERIAŁ DOWODOWY

1.

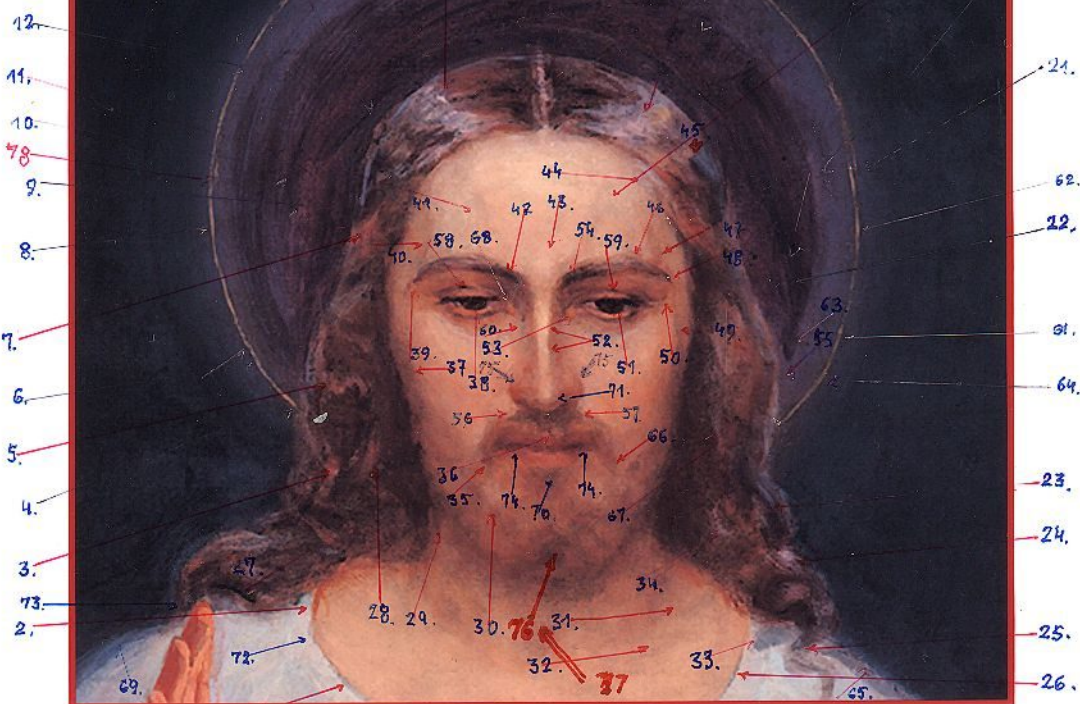


TABLICA IDENYFIKACYJNA NR 1

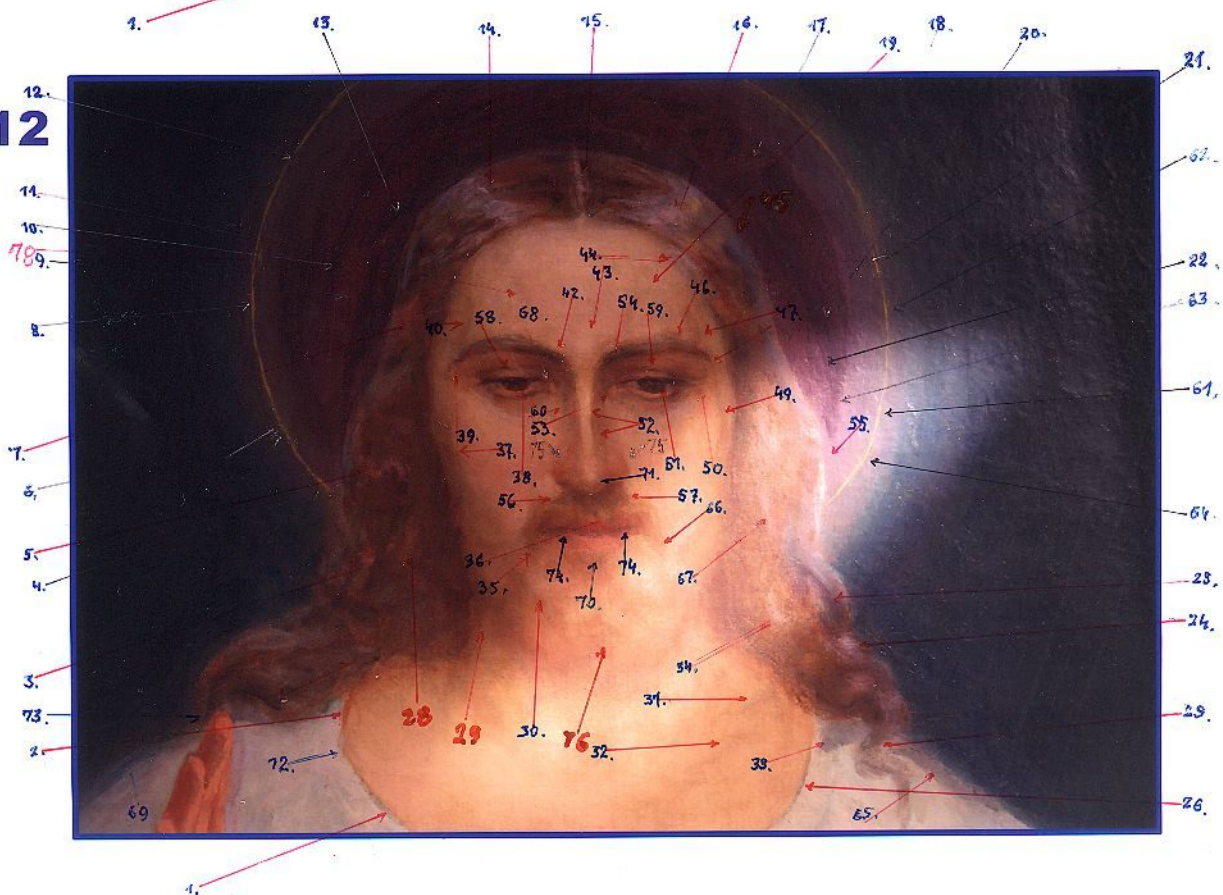
EKSPERTYZA KRYMINALISTYCZNA EKP - 3/09

ZESTAWIENIE CECH WSPÓLNYCH

1.



12

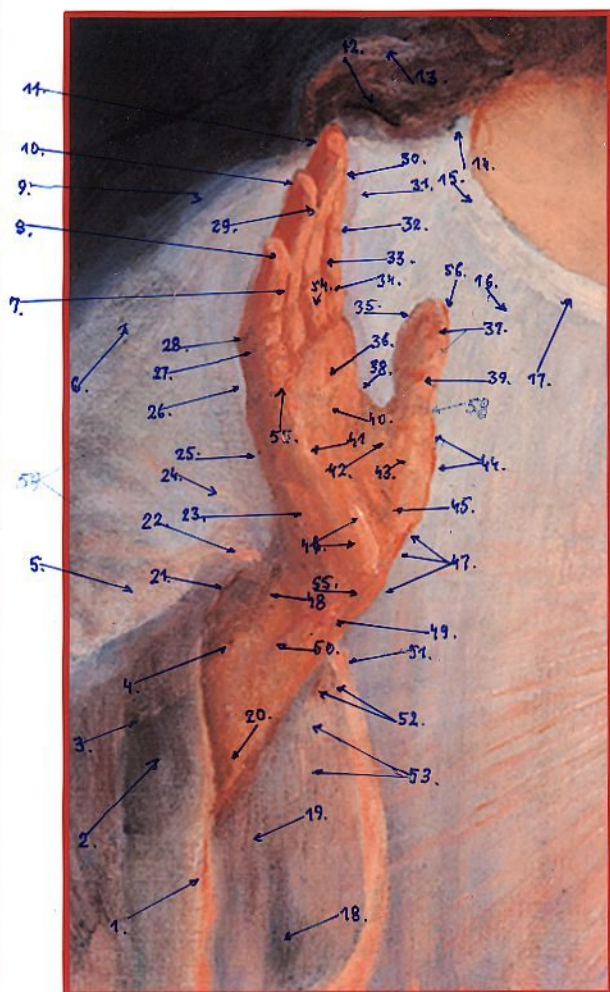


TABLICA IDENYFIKACYJNA NR 2

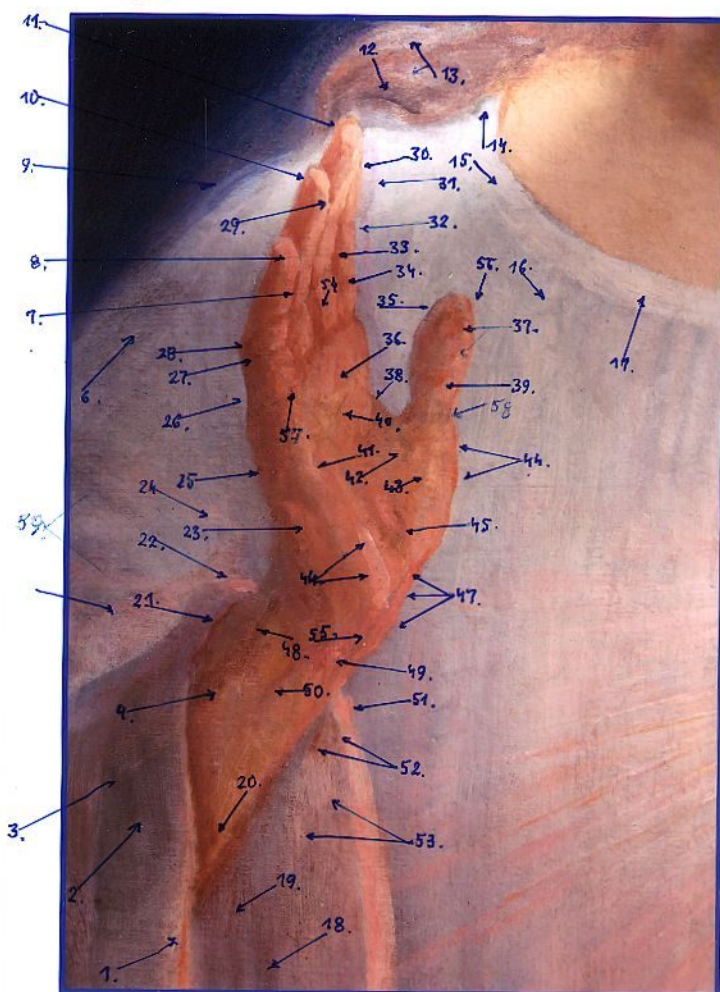
EKSPERTYZA KRYMINALISTYCZNA EKP - 3/09

ZESTAWIENIE CECH WSPÓLNYCH

1.



9.



TABLICA IDENYFIKACYJNA NR 5

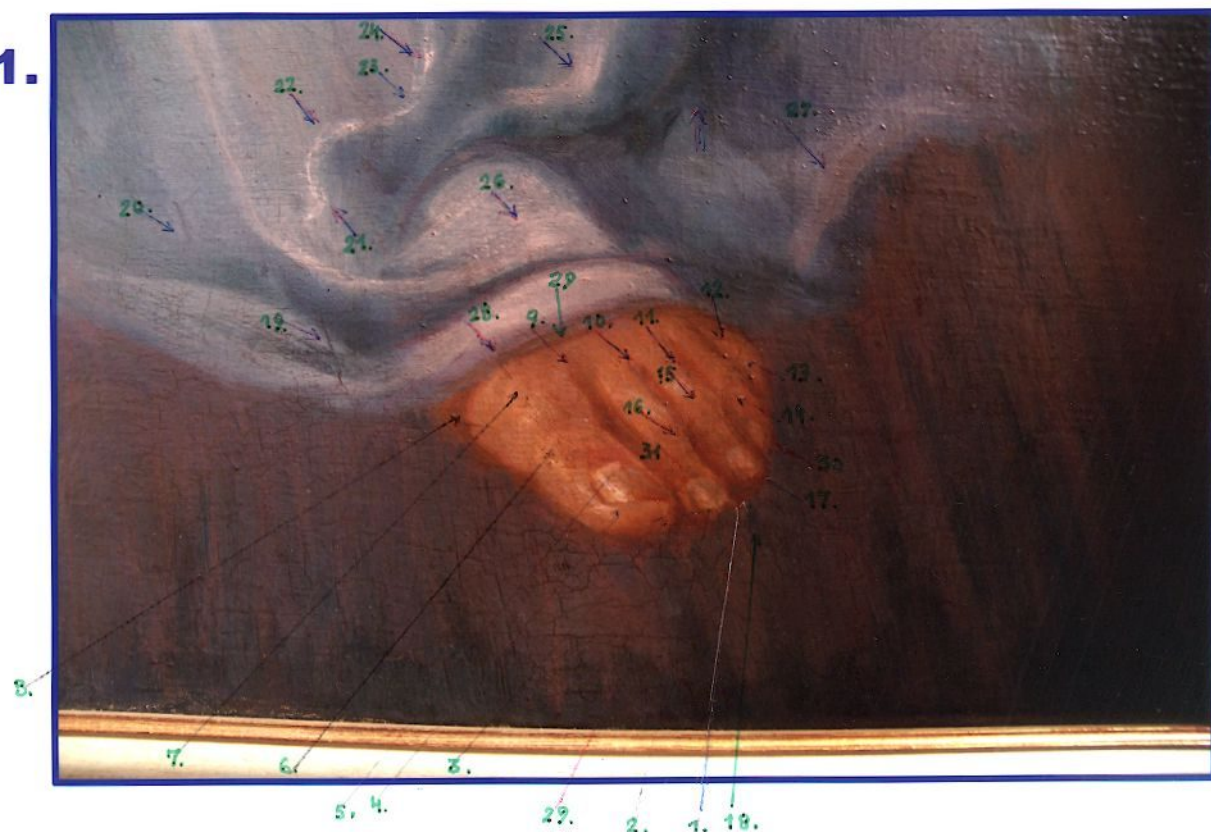
EKSPERTYZA KRYMINALISTYCZNA EKP - 3/09

ZESTAWIENIE CECH WSPÓLNYCH

1.



11.

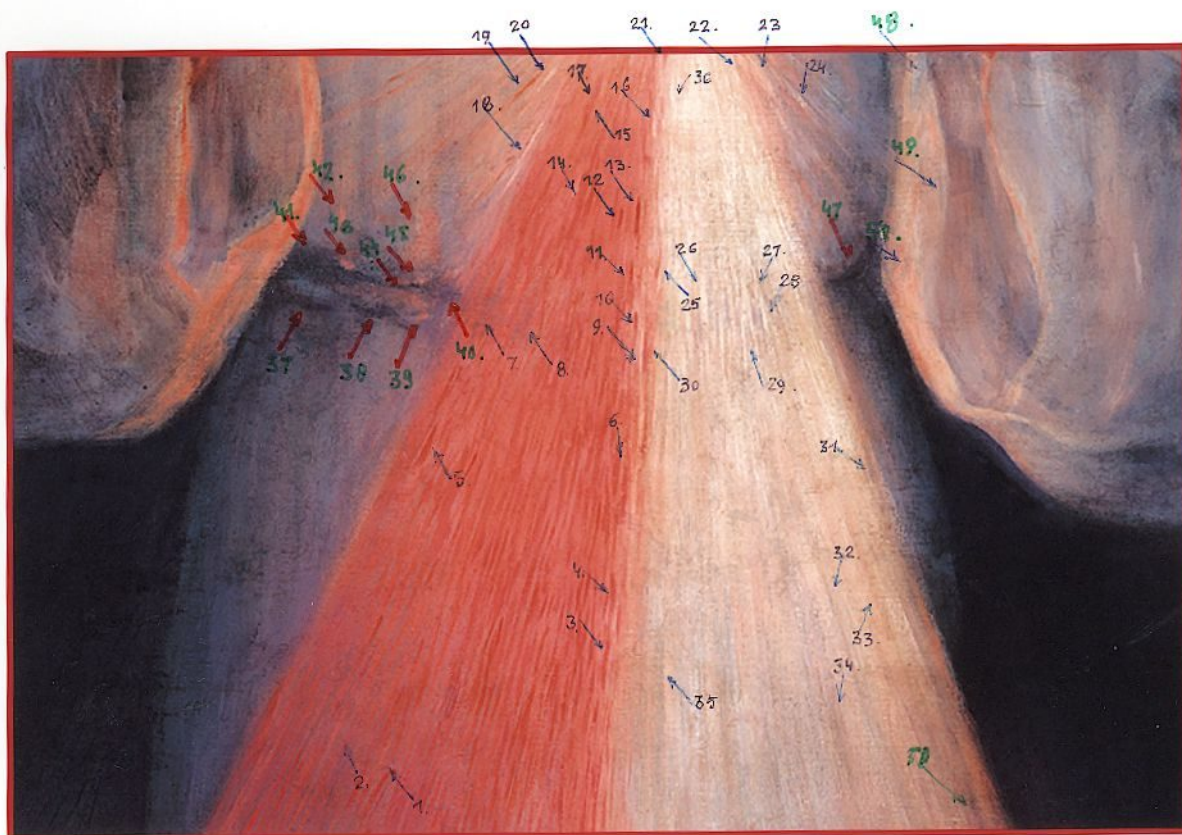


TABLICA IDENYFIKACYJNA NR 6

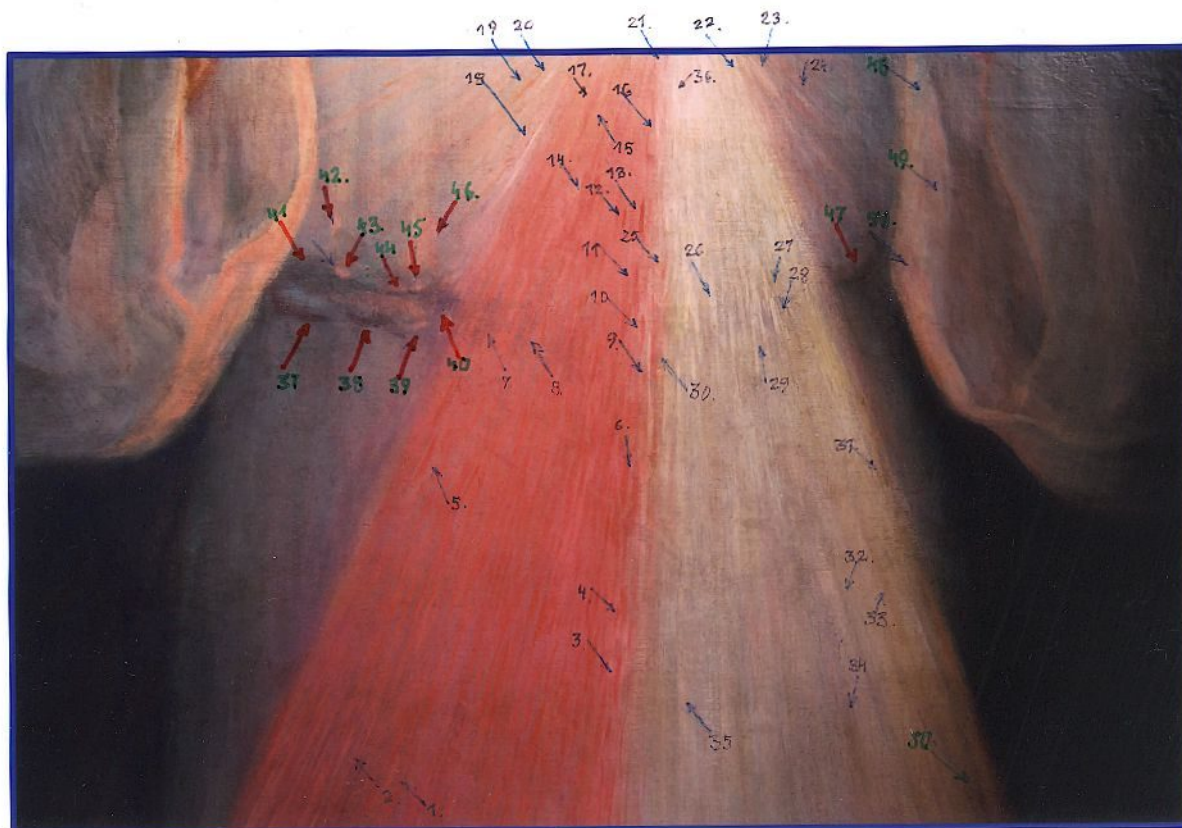
EKSPERTYZA KRYMINALISTYCZNA EKP - 3/09

ZESTAWIENIE CECH WSPÓLNYCH

1.



2.



w samym jej zakończeniu różową kompozycją barwną, składającą się jakby z trzech małych kropek – dwóch stykających się i trzeciej lekko oddalonej w postaci małej kreski. Jest to niewątpliwie cecha indywidualna budowy analizowanego powyżej elementu ubioru wierzchniego – przewiązania szaty z obrazu „Jezus Miłosierny”, autorstwa Eugeniusza Kazimirowskiego.
(patrz pkt. nrr: 37 – 46)

W małym fragmencie zakończenia lewego rękawa, w okolicy początkowej jego wnętrza namalowanego w tonacji różowej o zróżnicowanej intensywności, na tle w zasadzie trzech plam widoczne są dwie cechy szczegółowe w postaci różnej długości szaro niebieskich, cienkich kresek przebiegających w linii lekko wklęsłej i jednej w formie jasno niebieskiej nieforemnej plamy.
(patrz pkt. nr: 48, 49, 51)

W podsumowaniu wszystkich powyżej przeprowadzonych badań porównawczych – grupowych i szczegółowych, na podstawie zdjęcia barwnego sylwetki z obrazu zatytułowanego „Jezus Miłosierny” autorstwa Eugeniusza Kazimirowskiego, przekazanego do badań identyfikacyjnych w formie barwnego slajdu, utworzonego 4 lipca 2005 r. o godz. 15.19.40, oznaczonego dodatkowo do badań nr 1 i 13 zdjęć barwnych – kadrów z wyżej wymienionego obrazu, przekazanych jako materiał porównawczy w postaci plików JPG, utworzonych w dniu 3 sierpnia 2009 r., stwierdza się, że wyniki tych badań w pełni upoważniają do wydania jednoznacznej, końcowej opinii identyfikacyjnej.

O P I N I A

Materiał dowodowy w postaci slajdu barwnego oraz skanu tego slajdu o nazwie pliku „bl_46 cm_kont_ostr2.tif”, utworzonego 4 lipca 2005 r., przedstawiającego na obrazie autorstwa Eugeniusza Kazimirowskiego sylwetkę „Jezusa Miłosiernego” i materiał porównawczy w postaci 13 plików JPG (zdjęć) utworzonych z wyżej wymienionego obrazu w dniu 3 sierpnia 2009 r., **stanowią jeden i ten sam obraz.**


BIEGŁY SĄDOWY
SĄDU OKRĘGOWEGO WARSZAWA-PRAGA
W WARSZAWIE
z zakresu
Badań identyfikacyjnych osób i rzeczy
mgr Zygmunt Dębiński
00-870 Warszawa, ul. Ogrodowa 49 m. 78
tel 022 624 23 71